



BNA BANK

البنك الوطني الفلاحي



UNIS POUR LE DÉVELOPPEMENT DURABLE

Rapport de durabilité
2025

Mot du président du conseil d'administration	6
Mot du directeur général	7
Présentation de la Banque	8
1. Historique	9
2. Mission	10
3. Gouvernance	11
Engagement stratégique et cadre de la démarche RSE	17
1. Notre vision	18
2. Notre engagement	19
3. Notre stratégie RSE	20
4. Notre cadre de référence	22
5. Nos principes fondamentaux	23
6. Un engagement collectif	25
Réalisations 2025 - contribution au développement durable	27
1. Engagement international et cadre structurant	29
2. Contribution au développement économique et territorial	31
3. Capital humain, santé et cohésion sociale	32
4. Culture et ancrage territorial	35
5. Transition écologique et engagement environnemental	36
La montée en maturité ESG	41
1. Notre vision ESG	42
2. Une matrice ESG intégrée au cœur de la démarche RSE	42
3. Systèmes internes de gestion ESG	43
4. Architecture stratégique ESG de la BNA BANK	43
5. Cadre d'analyse ESG : normes IFRS S1 et IFRS S2 relatives au reporting en matière de durabilité	44
5.1. Gouvernance ESG	45
5.2. Stratégie ESG et enjeux matériellement significatifs	47
5.3. Gestion des risques et des opportunités	53
5.4. Indicateurs de performance ESG	57



MOT DU PRÉSIDENT DU CONSEIL D'ADMINISTRATION

L'année 2025 marque une nouvelle étape dans la consolidation de l'engagement de la BNA BANK en faveur d'un développement durable, responsable et inclusif.

Dans un contexte économique et environnemental en constante évolution, la Banque poursuit l'intégration progressive des principes de Responsabilité Sociétale et Environnementale au cœur de sa gouvernance et de sa stratégie. Cette orientation reflète la conviction du Conseil d'Administration selon laquelle la performance économique durable s'inscrit nécessairement dans une contribution positive au développement de la société et à la préservation des ressources naturelles.

À travers les actions présentées dans ce rapport, la BNA BANK confirme son rôle d'acteur bancaire engagé dans l'accompagnement des dynamiques économiques régionales, le soutien aux initiatives sociales et éducatives, la promotion de la culture et la contribution à la transition écologique.

L'adhésion de la Banque au Pacte Mondial des Nations Unies constitue à cet égard une étape structurante, affirmant notre volonté d'inscrire nos engagements dans un cadre international de référence et d'aligner progressivement nos pratiques avec les Objectifs de Développement Durable.

Le Conseil d'Administration continuera à soutenir et à accompagner cette dynamique afin de renforcer l'impact des actions engagées et de consolider un modèle bancaire responsable, créateur de valeur pour l'ensemble des parties prenantes.

M. Lotfi HBAIEB



MOT DU DIRECTEUR GÉNÉRAL

La Responsabilité Sociétale et Environnementale constitue aujourd'hui un levier essentiel de la transformation et de la performance durable de la BNA BANK.

En 2025, la Banque a poursuivi le déploiement de sa démarche RSE à travers des initiatives concrètes dans les domaines du développement régional, de la santé, de l'éducation, de la solidarité, de la culture et de la protection de l'environnement.

Ces actions traduisent notre volonté d'inscrire l'activité bancaire dans une logique d'impact positif sur l'économie et la société. En accompagnant les filières agricoles et les territoires, en soutenant la jeunesse et le capital humain, ou encore en contribuant à des initiatives de santé publique et de transition écologique, la BNA BANK réaffirme son rôle de partenaire engagé du développement durable de la Tunisie.

L'adhésion de la Banque au Pacte Mondial des Nations Unies et la coopération avec le Réseau Pacte Mondial Tunisie renforcent cette dynamique en nous permettant de structurer davantage nos actions et de partager les meilleures pratiques en matière de durabilité.

Consciente des défis à venir, la BNA BANK poursuivra ses efforts afin d'intégrer davantage les enjeux environnementaux, sociaux et de gouvernance dans ses pratiques.

La stratégie RSE 2026-2030 constituera à cet égard un cadre structurant pour renforcer l'impact de nos actions et contribuer à la construction d'un modèle bancaire plus responsable, plus inclusif et plus durable.

M. Ahmed BEN MOULEHEM



PRÉSENTATION DE LA BNA BANK

PROFIL INSTITUTIONNEL

1. Historique

La Banque Nationale Agricole (BNA BANK) est une société anonyme qui dispose d'un capital social de 320.000.000 dinars. Initialement axée sur le secteur agricole, la BNA BANK élargit progressivement son champ d'activités pour englober des opérations dans les domaines du commerce et de l'industrie.

En tant qu'établissement bancaire, la BNA BANK propose une gamme complète de services, notamment la collecte de dépôts, l'octroi de crédits, les opérations de change, la mise à disposition de moyens de paiement, ainsi que des services de conseil et d'assistance en matière d'ingénierie financière.

La BNA BANK a été fondée le 1^{er} juin 1959 et a été inaugurée par l'ancien président de la République tunisienne, Habib Bourguiba, le 10 octobre 1959, trois ans après l'indépendance de la Tunisie. À cette époque, le financement de l'agriculture reposait sur l'ancien système de crédit agricole, composé de la Caisse Mutuelle de Crédit Agricole, de la Caisse Foncière et des Sociétés Tunisiennes de Prévoyance, qui était adapté aux structures du protectorat. La création de la banque visait à unifier le crédit agricole et à encourager le développement de l'agriculture.

Dix ans plus tard, en raison de la croissance remarquable de l'activité de la BNA BANK et de sa contribution significative au développement du pays par le financement de divers secteurs de l'économie, sa dénomination a été modifiée en 1969 pour devenir la Banque Nationale de Tunisie (BNT).

Le 24 juin 1989, la fusion par absorption de la Banque Nationale du Développement Agricole par la BNT a marqué le retour à la dénomination initiale de la BNA BANK. Cette démarche avait pour objectif de renforcer l'engagement de la banque envers le secteur agricole tout en lui permettant de jouer un rôle actif dans le développement de la production agricole. Cependant, cette orientation n'a pas limité l'implication de la BNA dans d'autres secteurs économiques.

À partir de 1990, la BNA BANK a entrepris une mutation qualitative pour s'ajuster aux changements induits par la libéralisation économique. Elle a réorganisé sa structure, modernisé ses pratiques de gestion et ses instruments, et adopté une stratégie commerciale centrée sur l'orientation client/produit, l'amélioration de la qualité des services et l'innovation financière.

2. Mission

La BNA BANK a pour mission d'accompagner le développement économique et social de la Tunisie à travers le financement de l'économie réelle, l'appui aux secteurs productifs et la mise à disposition de solutions bancaires adaptées aux besoins de ses clients.

Acteur bancaire de référence, la Banque intervient au service des particuliers, des professionnels, des entreprises et du monde agricole, en contribuant au financement de projets créateurs de valeur, à la modernisation de l'activité économique et au renforcement de la dynamique entrepreneuriale.

À travers son réseau couvrant l'ensemble du territoire national et l'expertise de ses équipes, la BNA BANK inscrit son action dans une démarche de proximité, d'accompagnement et de confiance durable avec l'ensemble de ses parties prenantes.

Sa mission s'exerce dans une logique de performance responsable, conciliant efficacité économique, utilité sociale et contribution au développement durable.

Dans ce cadre, la Banque intègre progressivement les enjeux environnementaux, sociaux et de gouvernance (ESG) dans ses activités, ses décisions et ses dispositifs de gestion, afin de renforcer sa résilience, de mieux maîtriser ses risques et de favoriser une création de valeur durable et partagée.



3. Gouvernance

3.1 Composition et missions du Conseil d'administration

Le Conseil d'Administration de la BNA veille sur le suivi de tous les changements importants qui impactent l'activité de la banque, afin de préserver, en permanence sa bonne réputation, les intérêts des déposants, des actionnaires, de toutes les parties prenantes et de façon générale, les intérêts à long terme de la banque et la confiance auprès du public.

Président du Conseil

M. Lotfi HBAIEB

Représentants de l'État et des actionnaires publics

Mme. Imen KOUKI

M. Houssein MOUELHI

M. Mustapha ABDELKEBIR

M. Mohamed BEN OTHMAN

M. Mohamed ACHOUR

Représentant de la CTAMA - Caisse Tunisienne d'Assurances Mutuelles Agricoles

M. Faouzi KHATTAT

Membre indépendant

Mme. Houda MACHAT

Membre représentant des actionnaires minoritaires

M. Abdelhamid R'ZEM

Membre représentant des actionnaires privés

M. Mohamed Khaled BELLAGHA

3.2 Compositions et rôles des comités émanant du conseil d'administration



Comité d'audit

Créé par le Conseil d'administration en application de la loi n°2016-48 relative aux banques et aux établissements financiers et conformément aux dispositions de la circulaire de la BCT n°2021-05 du 19.08.2021. Il est composé de cinq administrateurs choisis parmi les membres du Conseil d'administration dont un possède la qualité de membre indépendant et qui assure la présidence de ce comité, au sens de l'article 47 et 52 de ladite loi.



Comité des risques

Composé d'au moins trois administrateurs, choisis parmi les membres du Conseil d'administration, dont un membre indépendant assurant la présidence du comité, et ce en application de la loi n°2016-48 relative aux banques et aux établissements financiers, ainsi que de l'article 20 de la circulaire de la BCT n°2021-05 du 19 août 2021 portant « Cadre de gouvernance des banques et des établissements financiers ».



Comité de recouvrement

Créé dans le cadre du renforcement de la solidité financière des banques publiques, le comité de recouvrement a été créé suite à la promulgation de la loi n°2018-36 du 6 Juin 2018. Ce comité est composé de six administrateurs choisis parmi les membres du Conseil d'administration, du Directeur Général et du directeur du pôle risques. Ce comité est chargé de statuer sur les dossiers de négociations transactionnelles relatives à des crédits accordés.



Comité des nominations et des rémunérations

Ce comité a été créé dans l'objectif d'établir la politique et les critères de nomination des membres de la Direction Générale et des responsables de l'encadrement supérieur de la BNA BANK, et de proposer au Conseil d'administration les membres des différents comités.



Comité de suivi des décisions stratégiques

Ce comité est composé de six administrateurs, choisis parmi les membres du Conseil d'administration, dont l'un assure la présidence, ainsi que de membres de la Direction Générale.



Comité de suivi des filiales

Créé dans le cadre du renforcement de la gouvernance au sein du groupe BNA, ce comité est composé de cinq administrateurs, choisis parmi les membres du Conseil d'administration, dont un membre assure la présidence.



Commission des marchés

C'est un organe de contrôle, chargé d'examiner la régularité des procédures de mise en concurrence, de passation des marchés et de leurs conditions d'exécution et de règlement. Elle examine les projets d'avenants ainsi que le règlement définitif des marchés.



Comité de recours

Ce comité est chargé d'examiner les recours relatifs aux procédures de lancement, d'attribution, de passation, d'exécution et de règlement des marchés, relevant du ressort des différentes commissions compétentes, conformément au guide des achats.

3.3 La Direction Générale

La Direction Générale est l'organe exécutif chargé de la mise en œuvre des orientations stratégiques définies par le Conseil d'administration. Elle est placée sous l'autorité du Directeur Général, M. Ahmed BEN MOULEHEM, qui assure l'intérim depuis le 9 mars 2023, et comprend le comité de direction, composé des directeurs des pôles, du directeur central de l'audit et de l'inspection, du directeur central du contrôle permanent et de la conformité, ainsi que du directeur central stratégie et transformation.

FAITS MARQUANTS DE L'ANNÉE 2025 -2026

L'année 2025 a été marquée par une reconnaissance majeure de la Banque Nationale Agricole, illustrant la solidité de sa relation client et la pertinence de sa stratégie de transformation.

La BNA BANK a été élue « Marque de l'Année », une distinction de référence en Tunisie qui récompense les marques ayant su instaurer un haut niveau de confiance auprès des consommateurs. Fondé sur une étude nationale indépendante menée par le cabinet ELKA Consulting, ce label repose sur un indice de confiance structuré autour de trois piliers fondamentaux : la crédibilité, la compétence et la bienveillance.

Cette reconnaissance consacre la capacité de la Banque à tenir ses engagements avec constance, à offrir des solutions performantes et innovantes, et à entretenir une relation durable et attentive avec ses clients. Elle reflète également l'impact concret de cette confiance sur les comportements des consommateurs, notamment en matière d'intention d'achat et de recommandation.

Dans la continuité de cette dynamique, la plateforme digitale BNA H24 s'est distinguée lors de la 4^e édition des Tunisia Digital Awards 2026, en remportant trois Gold Awards :

- Best Website Award
- Best Mobile App Award
- Best E-Commerce Experience Award

Cette triple distinction vient consacrer l'excellence de l'expérience digitale proposée par la Banque, la performance de ses solutions technologiques et son orientation résolument centrée sur le client.

Ces reconnaissances illustrent la cohérence de la stratégie de la BNA BANK, qui place la confiance, l'innovation et la création de valeur durable au cœur de son modèle de développement. Elles témoignent également de l'engagement de la Banque à accompagner ses parties prenantes dans un environnement en constante évolution, en s'appuyant sur des solutions responsables, accessibles et performantes.



CHIFFRES CLÉS

	2025	2024	Variation	
INDICATEURS CLÉS	Capital social (MDT)	320	320	-
	Produits d'exploitation bancaire (MDT)	2 498	2 289	+9,1%
	Produit Net Bancaire - PNB (MDT)	1087	976	+11,4%
	Encours des crédits (MDT)	14 536	13 452	+8,1%
	Encours des dépôts (MDT)	13 914	12 675	+9,8%
	Capitaux propres (MDT)	2 098	1 907	+10%
	Réseau d'agences	183	183	-
	Collaborateurs	2 035	1 986	+2.5%



**ENGAGEMENT STRATÉGIQUE
ET CADRE DE LA DÉMARCHE RSE**

LA RSE AU CŒUR DU MODÈLE D'AFFAIRES DE LA BNA BANK

En tant qu'acteur bancaire majeur en Tunisie, la **BNA BANK** intègre la Responsabilité Sociétale et Environnementale (RSE) dans son modèle d'affaires et dans son dispositif global de gouvernance.

Face aux mutations économiques, sociales et environnementales, transition énergétique, inclusion financière, résilience des territoires et transformation digitale responsable, la Banque considère la RSE comme un levier structurant de gestion des risques, de performance durable et de pérennité institutionnelle.

Cette intégration se traduit par une approche progressive et structurée, permettant d'aligner la stratégie de développement avec les exigences environnementales, sociales et réglementaires.

1 - NOTRE VISION

La vision RSE de la **BNA BANK** exprime son ambition à long terme : construire un modèle bancaire durable, responsable et créateur de valeur partagée.

Elle repose sur une approche intégrée visant à :

- Concilier croissance économique et impact sociétal positif ;
- Promouvoir une finance durable et inclusive au service du développement national ;
- Accompagner la transition environnementale et la préservation des ressources ;
- Renforcer la confiance, la transparence et l'éthique dans les relations avec l'ensemble des parties prenantes ;
- Contribuer activement au développement équilibré des territoires.

Convaincue que la durabilité constitue un facteur déterminant de compétitivité et de résilience, la Banque inscrit son action dans une logique d'impact mesurable et d'amélioration continue.

2 - NOTRE ENGAGEMENT

En cohérence avec sa vision stratégique et son rôle d'acteur bancaire majeur en Tunisie, la **BNA BANK** formalise un engagement ferme, structuré et mesurable en matière de Responsabilité Sociétale et Environnementale.

La RSE constitue un levier structurant de performance durable, de maîtrise des risques et de création de valeur à long terme. Elle se traduit par des orientations opérationnelles concrètes intégrées dans les politiques internes, les processus décisionnels et les pratiques métiers.

Cet engagement s'articule notamment autour des priorités suivantes :

- **Soutenir activement le développement économique national et régional**, à travers le financement responsable des secteurs stratégiques, en particulier l'agriculture, les PME et les activités génératrices de valeur ;
- **Intégrer de manière progressive et systématique les critères ESG** (Environnement, Social, Gouvernance) dans les activités, les décisions d'investissement et les dispositifs de gestion des risques ;
- **Contribuer à la transition environnementale et énergétique**, en réduisant l'empreinte écologique de la Banque et en développant des solutions financières durables ;
- Promouvoir l'inclusion sociale et financière, **en facilitant l'accès aux services bancaires pour l'ensemble des segments de la population** ;
- Développer des partenariats responsables et durables, **avec les institutions publiques, les acteurs économiques, la société civile et les organisations internationales.**



3 - NOTRE STRATÉGIE RSE

Dans le prolongement de sa vision et de ses engagements, la **BNA BANK** a adopté une Stratégie RSE couvrant la période 2026–2030, visant à consolider et structurer durablement l'intégration des principes de responsabilité sociétale dans l'ensemble de ses orientations stratégiques et de ses activités.

Cette stratégie repose sur une approche globale, intégrée et progressive, prenant en considération :

- Les enjeux environnementaux et climatiques ;
- Les défis sociaux et sociétaux ;
- Les exigences de gouvernance et de conformité réglementaire ;
- Les impératifs de performance durable, de résilience et de maîtrise des risques.



Elle s'articule autour de quatre axes stratégiques complémentaires et structurants :



Environnement

01



Sociétal et Citoyenneté

02



**Capital Humain,
Sensibilisation & Culture RSE**

03



**Performance Économique
Responsable**

04

4 - NOTRE CADRE DE RÉFÉRENCE

La stratégie RSE 2026–2030 de la BNA BANK s'inscrit dans un cadre de référence cohérent et formalisé, garantissant l'alignement entre les orientations stratégiques de la Banque, les priorités nationales de développement durable et les exigences réglementaires applicables au secteur bancaire.

Ce cadre repose notamment sur :

- La vision stratégique et les engagements institutionnels de la Banque ;
- Les priorités nationales en matière de développement durable et d'inclusion économique ;
- Les exigences réglementaires relatives à la gouvernance bancaire et à la gestion des risques ;
- Les standards et bonnes pratiques internationaux en matière d'ESG et de responsabilité sociétale.

Ainsi, ce cadre de référence contribue à renforcer la cohérence, la crédibilité et la robustesse institutionnelle de la démarche RSE de la BNA BANK, tout en favorisant une amélioration continue de sa performance extra-financière.



5 - NOS PRINCIPES FONDAMENTAUX

La démarche RSE de la BNA BANK repose sur des principes directeurs qui encadrent ses décisions stratégiques, ses pratiques opérationnelles et ses relations avec l'ensemble de ses parties prenantes.

Une gouvernance responsable et éthique

La BNA BANK promeut une gouvernance transparente, rigoureuse et conforme aux lois et réglementations en vigueur.

Elle veille notamment à :

- Prévenir toute forme de fraude, de corruption ou de conflit d'intérêts ;
- Garantir l'intégrité, la traçabilité et la sécurité de ses opérations ;
- Assurer le respect des droits humains et des principes d'éthique professionnelle ;
- Intégrer les critères ESG dans les décisions stratégiques, la gestion des risques et les dispositifs de contrôle interne.

L'engagement envers les collaborateurs

Le capital humain constitue un pilier central de la performance durable de la Banque.

À ce titre, la BNA BANK s'attache à :

- Promouvoir l'égalité des chances et la non-discrimination ;
- Encourager la diversité et l'inclusion ;
- Développer les compétences à travers la formation continue ;
- Favoriser un dialogue social constructif ;
- Améliorer la qualité de vie au travail et le bien-être des collaborateurs.

La responsabilité envers les clients

La relation client repose sur la confiance, la transparence et la qualité de service.

La Banque s'engage à :

- Assurer la protection des données personnelles et la confidentialité des informations ;
- Garantir une information claire, loyale et accessible ;
- Améliorer en continu l'expérience client ;
- Développer des produits et services responsables, adaptés aux besoins des différents segments de clientèle.

L'engagement sociétal et citoyen

La BNA BANK contribue activement au développement socio-économique du pays en :

- Soutenant des initiatives à impact social, éducatif, culturel et solidaire ;
- Accompagnant les territoires et les communautés locales ;
- Développant des partenariats responsables avec les acteurs publics, privés et associatifs.

La protection de l'environnement

Consciente de son rôle dans la transition écologique, la Banque s'engage à :

- Réduire progressivement son empreinte environnementale ;
- Optimiser l'utilisation des ressources naturelles ;
- Accélérer la digitalisation afin de limiter la consommation de papier et d'énergie ;
- Intégrer les critères environnementaux dans ses décisions de financement et d'investissement.

Sa mise en œuvre repose sur un dispositif formalisé de pilotage et de suivi, articulé autour :

- Des plans d'actions pluriannuels alignés avec la stratégie RSE 2026-2030 ;
- Des indicateurs quantitatifs et qualitatifs permettant d'évaluer la performance extra-financière.



6 - UN ENGAGEMENT COLLECTIF

BNA BANK, une banque engagée pour un futur énergétique responsable

**22 agences BNA BANK équipées
de panneaux photovoltaïques**



La réussite de la démarche RSE de la BNA BANK repose sur une mobilisation collective et transversale.

Elle implique l'ensemble des parties prenantes : instances de gouvernance, management, collaborateurs, partenaires et clients.

Chaque collaborateur, à son niveau de responsabilité, contribue activement à la mise en œuvre de cette ambition commune : construire une banque plus responsable, plus inclusive et plus durable, au service du développement économique et social de la Tunisie et des générations futures.



RÉALISATIONS 2025
CONTRIBUTION AU
DÉVELOPPEMENT
DURABLE

Une contribution active au développement durable de la Tunisie

À travers sa démarche RSE, la BNA BANK contribue activement au développement durable de la Tunisie en soutenant des initiatives à fort impact social, environnemental, économique et culturel, en cohérence avec les Objectifs de Développement Durable (ODD) et les priorités nationales.

En 2025, la Banque a consolidé son rôle d'acteur de proximité et de partenaire institutionnel engagé, en déployant des actions structurantes dans les domaines du développement régional, de la santé, de l'éducation, de l'environnement, de la culture et de la solidarité.

Un engagement structurant en faveur des Objectifs de Développement Durable

L'action sociétale de la BNA BANK s'inscrit dans une dynamique d'alignement progressif avec les ODD, notamment :

ODD 3 : Bonne santé et bien-être

ODD 4 : Éducation de qualité

ODD 8 : Travail décent et croissance économique

ODD 12 : Consommation et production responsables

ODD 15 : Vie terrestre

Cet alignement traduit la volonté de la Banque d'inscrire sa contribution dans un cadre international reconnu, tout en répondant aux priorités nationales de développement.



1- ENGAGEMENT INTERNATIONAL ET CADRE STRUCTURANT

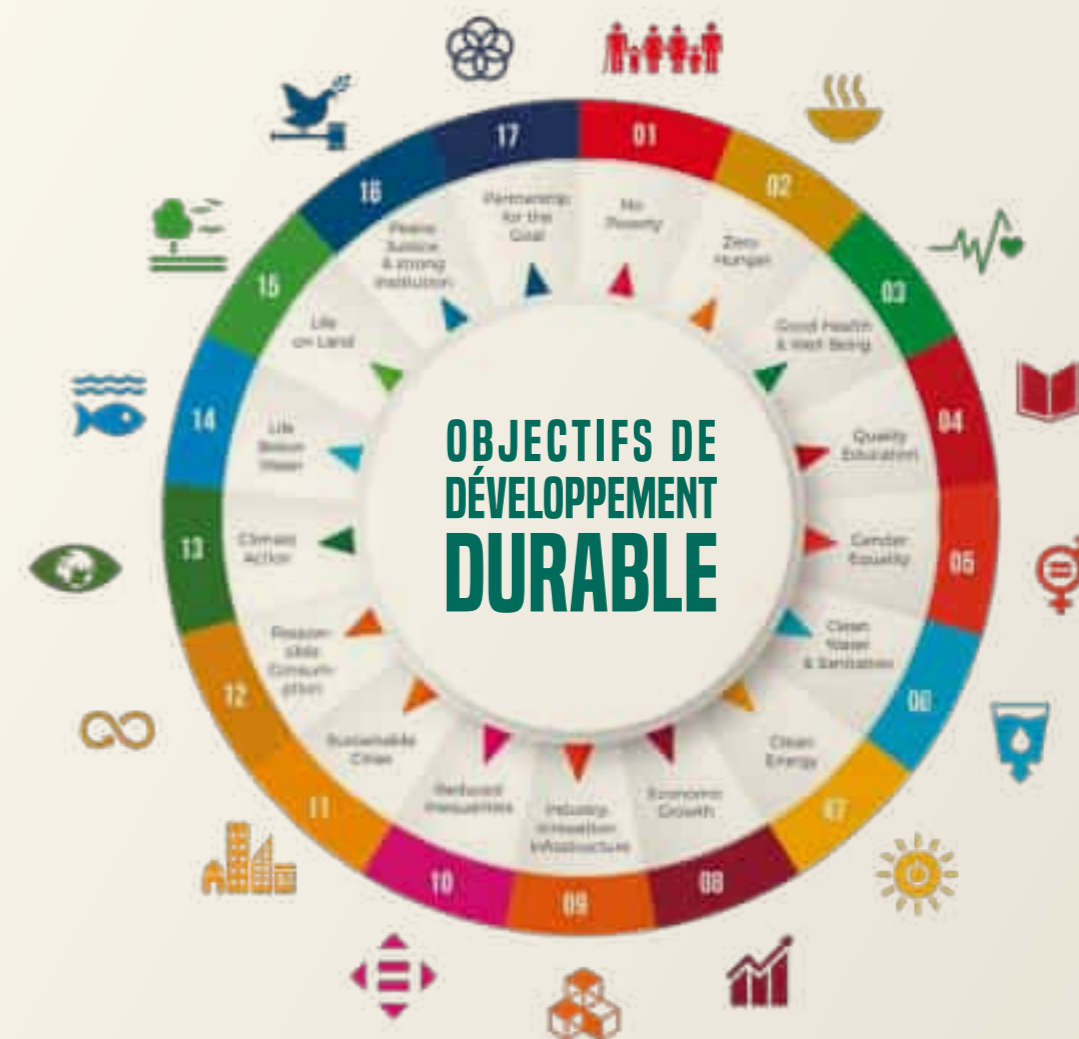
Adhésion au Pacte Mondial des Nations Unies

En adhérant au Pacte Mondial des Nations Unies, la BNA BANK a affirmé son engagement volontaire en faveur de pratiques responsables, éthiques et durables.

Cette adhésion marque une étape structurante dans la consolidation de sa démarche RSE. Elle traduit la volonté de la Banque d'aligner progressivement sa stratégie, sa gouvernance et ses activités avec les dix principes universels relatifs aux droits humains, normes du travail, à la protection de l'environnement et à la lutte contre la corruption.

À travers cette adhésion, la BNA BANK rejoint un réseau mondial d'organisations engagées pour un développement durable, inclusif et responsable. Elle renforce ainsi sa crédibilité institutionnelle et la confiance de ses parties prenantes.

L'adhésion au Pacte Mondial constitue également un levier de progrès continu, favorisant l'intégration des enjeux ESG dans les pratiques internes et soutenant la contribution de la Banque aux ODD.



Coopération avec le Réseau Pacte Mondial Tunisie (RPMT)

La coopération avec le Réseau Pacte Mondial Tunisie représente un levier stratégique pour renforcer l'ancrage local des engagements internationaux de la Banque.

Cette collaboration permet notamment :

- De consolider la cohérence des actions menées avec les ODD ;
- De bénéficier d'un écosystème national réunissant entreprises, institutions publiques, ONG et acteurs académiques ;
- De partager les bonnes pratiques et renforcer les capacités internes ;
- De participer à des initiatives collectives à impact territorial.

Cette dynamique collaborative renforce le rôle de la BNA BANK comme acteur engagé de la durabilité en Tunisie.

Cette démarche permet à la BNA BANK de renforcer la crédibilité de ses engagements et d'inscrire son action dans un cadre international de référence en matière de responsabilité sociétale et de gouvernance durable.

NOUS SOUTENONS
LE PACTE MONDIAL



2 - CONTRIBUTION AU DÉVELOPPEMENT ÉCONOMIQUE ET TERRITORIAL

Développement régional et agriculture durable

Acteur historique du financement agricole, la BNA BANK a consolidé son rôle de partenaire de proximité en accompagnant les dynamiques régionales et les filières stratégiques.

Cette présence s'est notamment concrétisée par la participation aux événements suivants : Salon International de l'Agriculture de Sidi Bouzid (SIAD), Innov Agri & Water Expo (Gabès), Agrinov 2025 (Hammamet), IRRIMED 2025 – Salon de l'Eau, irrigation & énergie, Agriculture BIO & ENER (Zarzis)

Ainsi que par l'organisation et la participation aux :

- Journées d'information sur la récolte et la collecte des céréales (Boussalem et Tunis)
- Journée de financement agricole (Jammel)
- Journée de financement et du partenariat (Médénine)

Ces initiatives ont permis de faciliter l'accès aux solutions de financement, de promouvoir l'innovation agricole et de contribuer à la souveraineté alimentaire nationale (ODD 8 - ODD 12 - ODD 15).



اليوم الإعلامي الجهوي حول الحصاد وتجميع الحبوب: نحو شراكة فعّالة بين الفلاح والمؤسسات الداعمة



Inclusion financière et innovation

L'inclusion financière constitue un pilier central de la contribution économique de la Banque. À travers des solutions adaptées et des dispositifs innovants, la BNA BANK œuvre pour :

- L'autonomisation économique des femmes et des jeunes ;
- Le soutien à l'entrepreneuriat ;
- La modernisation et la digitalisation des services financiers ;
- Une croissance plus inclusive et équitable.

À travers ces initiatives, la BNA BANK contribue activement au dynamisme économique des régions, au développement des filières stratégiques et au renforcement de la résilience du tissu productif national.

3 - CAPITAL HUMAIN, SANTÉ ET COHÉSION SOCIALE

Santé et bien-être (ODD 3)

La BNA BANK a inscrit son action sociétale dans le cadre de l'ODD 3 «Bonne santé et bien-être» à travers une implication active dans des congrès médicaux et des projets d'équipement sanitaire :

- Des congrès et événements médicaux favorisant le partage des connaissances et la sensibilisation notamment : Congrès International de Médecine et Sciences du Sport (CMSS), 13^e Congrès panafricain de médecine militaire, 13^e Journées Pharmaceutiques CROPS, Congrès de l'Amicale des Urologues de Sfax, Journée mondiale de la santé et de la sécurité au travail
- L'équipement d'infrastructures sanitaires publiques, notamment l'installation de deux mammographes à Douar Hicher et Tataouine.

Ces actions contribuent à améliorer l'accès au dépistage précoce, à réduire les inégalités territoriales et à renforcer la résilience du système de santé.



Éducation, Jeunesse et capital humain (ODD 4)

Convaincue que l'éducation constitue un pilier du développement durable, la BNA BANK a multiplié en 2025 les actions en faveur de la jeunesse et de l'enseignement supérieur.

Sa participation à des forums universitaires, journées d'orientation, hackathons et événements académiques a permis :

- De renforcer la proximité avec les étudiants ;
- De promouvoir la culture financière et l'inclusion ;
- D'encourager l'employabilité et l'esprit entrepreneurial.

Par ailleurs, des partenariats institutionnels ont été développés afin de promouvoir la culture des ODD et sensibiliser les jeunes aux enjeux de durabilité.

Dans cette dynamique, la BNA BANK a signé, en 2024, un partenariat avec la **Chaire UNESCO** sur l'enseignement supérieur pour le développement durable en Afrique. Cette collaboration a donné lieu au lancement du programme **GREEN UMA**, un projet structurant dédié à la promotion des Objectifs de Développement Durable (ODD) en milieu universitaire. Conçu comme un écosystème mobilisant les étudiants autour des enjeux environnementaux et sociétaux, ce programme a permis la création de 10 clubs Développement Durable au sein de 10 établissements distincts de l'Université de La Manouba, offrant aux jeunes des espaces d'échange, d'expérimentation et d'engagement concret. Cette initiative, considérée comme un projet pilote, s'inscrit dans une ambition plus large visant à généraliser ce modèle à l'ensemble des universités du territoire tunisien, couvrant les 24 gouvernorats, afin de former une génération d'acteurs engagés, capables de porter une transition durable, inclusive et responsable.



Sport, inclusion et cohésion sociale

La Banque reconnaît le sport comme un vecteur d'inclusion sociale, d'égalité des chances et de cohésion communautaire.

Son engagement dans le domaine sportif s'inscrit dans une vision citoyenne valorisant :

- L'inclusion des personnes en situation de handicap ;
- L'accès au sport de proximité ;
- L'accompagnement d'athlètes porteurs de valeurs d'excellence et de dépassement de soi.

Le sport constitue ainsi un levier de développement humain durable.

Solidarité et inclusion sociale

La solidarité et l'inclusion sociale constituent un axe central de la démarche RSE de la BNA BANK, en cohérence avec sa mission d'acteur bancaire citoyen engagé au service du développement équilibré des territoires.

En 2025, cet engagement s'est traduit par le soutien à des initiatives ciblées en faveur des populations vulnérables et des zones nécessitant un accompagnement renforcé.

Parmi les actions menées :

Programmes en partenariat avec l'UTSS

La Banque a soutenu plusieurs programmes portés par l'Union Tunisienne de Solidarité Sociale (UTSS), notamment dans le gouvernorat de Siliana.

Ces initiatives ont permis de contribuer :

- À l'amélioration des conditions de vie des familles en situation de précarité ;
- Au renforcement des dispositifs d'aide sociale et d'accompagnement local ;
- À la promotion de la cohésion sociale dans des régions à fort besoin d'appui socio-économique.

À travers ce partenariat, la BNA BANK réaffirme sa volonté d'agir en complémentarité avec les institutions nationales engagées dans la lutte contre l'exclusion.



Partenariat avec l'Association Madanya – Transport scolaire

Dans une logique d'équité territoriale et d'accès à l'éducation, la Banque a soutenu l'association Madanya à travers un partenariat dédié au transport scolaire.

Cette initiative vise à :

- Faciliter l'accès à l'école pour les enfants issus de zones rurales ou défavorisées ;
- Réduire les risques de décrochage scolaire liés aux contraintes de mobilité ;
- Contribuer à l'égalité des chances.

Ces actions illustrent l'engagement concret de la BNA BANK en faveur de la solidarité nationale et de l'inclusion sociale. Elles traduisent sa volonté de contribuer activement au bien-être des communautés, en particulier des catégories les plus vulnérables, et de renforcer son rôle d'acteur citoyen responsable.

Partenariat avec le Ministère de la Famille, de la Femme, de l'Enfance et des Seniors

Dans le cadre de son engagement en matière de responsabilité sociétale, la BNA BANK a contribué, en partenariat avec le Ministère de la Famille, de la Femme, de l'Enfance et des seniors, à la réhabilitation et à la modernisation du complexe de l'enfance situé à Hay Ettadhamen, inauguré le 10 juillet 2025.

Ce projet s'inscrit dans la volonté de la Banque de soutenir activement le développement social et territorial, notamment en faveur de l'enfance et de la jeunesse. Les travaux réalisés ont porté sur la rénovation des espaces intérieurs, l'aménagement des aires de jeux ainsi que l'amélioration des espaces extérieurs, afin d'offrir un cadre moderne, sécurisé et propice à l'épanouissement des enfants.

Cette initiative contribue directement à plusieurs Objectifs de Développement Durable (ODD), notamment l'ODD 3 « Bonne santé et bien-être », l'ODD 4 « Éducation de qualité », l'ODD 10 « Réduction des inégalités » et l'ODD 11 « Villes et communautés durables ».

À travers ce projet, la BNA BANK réaffirme sa conviction que la culture, le sport et l'accès à des infrastructures de qualité constituent des leviers essentiels pour bâtir une société inclusive et durable, tout en renforçant son impact positif sur les communautés locales et les générations futures.

Ces actions traduisent l'engagement de la BNA BANK en faveur du bien-être des populations, du développement du capital humain et du renforcement de la cohésion sociale.



4 - CULTURE ET ANCRAGE TERRITORIAL

La BNA BANK considère la culture comme un vecteur essentiel de développement durable, de dialogue et de cohésion sociale. Convaincue que la promotion du patrimoine et de la création artistique contribue au vivre-ensemble et au rayonnement des territoires, la Banque inscrit son engagement culturel dans une approche citoyenne et inclusive.

À travers son soutien à des manifestations artistiques, littéraires et patrimoniales, la BNA BANK participe à :

- L'encouragement de la créativité et de l'expression culturelle ;
- La valorisation du patrimoine matériel et immatériel tunisien ;
- La promotion de la cohésion sociale et de la sensibilisation aux enjeux sociétaux.

En 2025, cet engagement s'est notamment concrétisé par le soutien et la participation à plusieurs événements d'envergure nationale et régionale, dont :

La Foire internationale du livre de Tunis ; Le Festival international de cinéma environnemental ; Le Festival de la grenade de Testour ; Le Festival de l'huile d'olive de Téboursook ; Le Festival Pistache de Majel Bel Abbès ; Le Festival Pomme d'or de Sbiba.

Ces initiatives traduisent l'ancrage territorial de la Banque et renforcent son positionnement en tant qu'acteur citoyen engagé, attaché à la diversité culturelle et au développement harmonieux des régions. Par son soutien aux initiatives culturelles et patrimoniales, la BNA BANK participe à la valorisation de l'identité culturelle nationale et au rayonnement des territoires.

5 - TRANSITION ÉCOLOGIQUE ET ENGAGEMENT ENVIRONNEMENTAL

La BNA BANK poursuit l'intégration progressive des enjeux environnementaux dans ses pratiques internes, ses processus décisionnels et ses activités de financement.

En 2025, cet engagement s'est traduit par des actions structurantes visant à :

- Renforcer la sensibilisation à la protection de la biodiversité et des écosystèmes ;
- Accompagner la transition énergétique et promouvoir les énergies renouvelables ;
- Encourager l'adoption de pratiques responsables, notamment à travers la digitalisation et l'optimisation de l'utilisation des ressources ;
- Intégrer les risques environnementaux et sociaux dans l'analyse et les décisions de financement.

Cette dynamique contribue à consolider la cohérence entre performance économique et responsabilité environnementale, dans une logique de durabilité et de gestion maîtrisée des risques.

L'engagement environnemental de la Banque s'est également concrétisé par une participation active à plusieurs événements et espaces d'échange dédiés aux enjeux écologiques et à la finance durable, notamment :

- Salon de l'économie verte, finance responsable & développement durable ;
- Conférences ODD – MICMEF (Kairouan) ;
- Colloque SIFAD 2025 – Élevage & faune en zones arides.

Par ailleurs, le lancement du projet structurant Clubs ODD Green UMA (UNESCO - BNA) constitue une initiative phare visant à diffuser une culture environnementale auprès des jeunes et à promouvoir l'engagement citoyen en faveur du développement durable.

À travers ces actions et initiatives, la BNA BANK réaffirme son rôle d'acteur engagé dans la transition écologique, en contribuant activement à la préservation de la vie terrestre et en promouvant un modèle de développement durable, respectueux de l'environnement et des ressources naturelles, en cohérence avec les Objectifs de Développement Durable.



Grandir avec des valeurs durables

Une banque responsable est celle qui fait du développement durable un pilier de croissance, de l'inclusion financière une conviction, et de la durabilité une vision.



À travers l'ensemble des initiatives et actions présentées dans ce rapport, la **BNA BANK** confirme son engagement constant en faveur d'un développement économique, social et environnemental durable en Tunisie.

En 2025, la Banque a poursuivi l'intégration progressive des principes de Responsabilité Sociétale et Environnementale au cœur de son modèle d'affaires, de sa gouvernance et de ses activités opérationnelles. Les réalisations mises en œuvre témoignent d'une volonté affirmée de concilier performance économique, impact sociétal positif et responsabilité environnementale.

Qu'il s'agisse de soutenir le développement régional et les filières agricoles, d'accompagner la jeunesse et le capital humain, de promouvoir la santé et la solidarité, de valoriser la culture et le patrimoine, ou encore de contribuer à la transition écologique, la BNA BANK a consolidé son rôle d'acteur bancaire engagé au service des territoires et des communautés.

L'adhésion de la Banque au **Pacte Mondial des Nations Unies** et sa coopération active avec le **Réseau Pacte Mondial Tunisie** illustrent également sa volonté d'inscrire son action dans un cadre international de référence, en alignement avec les **Objectifs de Développement Durable (ODD)** et les meilleures pratiques en matière de responsabilité sociétale et de gouvernance.

Consciente des défis économiques, sociaux et environnementaux auxquels le monde et la Tunisie sont confrontés, la BNA BANK entend poursuivre et renforcer cette dynamique dans les années à venir. La stratégie RSE 2026-2030 constituera à cet égard un cadre structurant pour approfondir l'intégration des critères ESG, renforcer l'impact des actions engagées et consolider la création de valeur durable pour l'ensemble des parties prenantes.

En mobilisant ses collaborateurs, ses partenaires et l'ensemble de ses parties prenantes, la BNA BANK réaffirme sa volonté de construire un modèle bancaire responsable, innovant et inclusif, contribuant activement au développement durable de la Tunisie et au bien-être des générations présentes et futures.

Vers une démarche RSE renforcée et structurée

Les initiatives menées en 2025 constituent une base solide pour renforcer et structurer davantage la démarche de responsabilité sociétale de la BNA BANK. Elles traduisent une dynamique progressive d'intégration des enjeux environnementaux, sociaux et de gouvernance dans les orientations stratégiques de la Banque, en cohérence avec les priorités nationales et les standards internationaux.





**LA MONTÉE
EN MATURITÉ
ESG**

Dans le cadre de la montée en maturité de sa démarche RSE, la BNA BANK engage une trajectoire ambitieuse reposant sur une architecture cohérente de standards internationaux complémentaires.

1 - NOTRE VISION ESG

Dans un environnement marqué par des transformations économiques, sociales et environnementales profondes, la BNA BANK fait évoluer sa démarche de Responsabilité Sociétale vers une approche ESG (Environnement, Social, Gouvernance) plus structurée et pleinement intégrée à sa stratégie de développement.

Notre vision repose sur une stratégie valorisante et diversifiée, qui place les préoccupations sociales, civiques, environnementales et économiques au cœur de notre plan de développement. En tant que banque consciente des défis socio-économiques de notre pays, nous favorisons l'intérêt des générations futures en nous engageant à bâtir un avenir équitable et durable.

2 - UNE MATRICE ESG INTÉGRÉE AU CŒUR DE LA DÉMARCHE RSE

La Matrice ESG de la BNA BANK constitue un outil structurant permettant de traduire l'ensemble des enjeux environnementaux, sociaux et de gouvernance en une architecture opérationnelle cohérente et alignée avec les standards internationaux. Elle organise les priorités de la Banque autour des trois piliers fondamentaux :



Le Pilier Environnement (E)

Axé sur la réduction de l'empreinte carbone, la transition énergétique, le développement des financements verts et la gestion durable des ressources.



Le Pilier Social & Sociétal (S)

Centré sur l'inclusion financière, la protection des clients vulnérables, l'engagement communautaire, les conditions de travail et l'éducation financière, tout en intégrant les exigences de la BCT.



Le Pilier Gouvernance (G)

Fondé sur l'éthique, la conformité, la lutte anticorruption, la transparence, les achats responsables et la mise en place d'un pilotage institutionnel de la RSE.

Chaque pilier identifie clairement les risques, les opportunités, ainsi que les indicateurs de performance clés (KPIs) qui constitueront les bases du pilotage stratégique ESG de la Banque.

Cet ensemble assure une cohérence totale entre la stratégie RSE, les exigences réglementaires, les attentes des bailleurs de fonds et les meilleures pratiques internationales, renforçant la crédibilité, la transparence et la gouvernance durable de la BNA BANK.

3 - SYSTÈMES INTERNES DE GESTION ESG

La BNA BANK est engagée dans la mise en place progressive d'un système de gestion ESG, incluant le futur SGES en cours de déploiement et aligné sur les standards IFC. Elle initie l'intégration des critères ESG dans ses processus, notamment l'analyse de crédit et la gestion des risques, avec l'appui de politiques internes structurantes (climat, achats responsables, inclusion financière, éthique).

4 - ARCHITECTURE STRATÉGIQUE ESG DE LA BNA BANK

La stratégie ESG de la BNA BANK repose sur une articulation structurée entre l'identification des enjeux matériels, la définition des priorités stratégiques, la mise en œuvre opérationnelle et les dispositifs de gouvernance permettant d'en assurer le pilotage.

Cette approche permet d'assurer une intégration progressive des enjeux environnementaux, sociaux et de gouvernance dans l'ensemble des activités de la Banque et de renforcer la cohérence entre sa stratégie de développement, sa gestion des risques et ses engagements en matière de durabilité.



5 - CADRE D'ANALYSE ESG

NORMES IFRS S1 ET IFRS S2 RELATIVES AU REPORTING EN MATIÈRE DE DURABILITÉ

Les référentiels IFRS S1 et IFRS S2 constituent des normes internationales de reporting en matière de durabilité, visant à harmoniser la communication des informations ESG, notamment celles liées aux enjeux climatiques, destinées aux investisseurs et aux différentes parties prenantes.

IFRS S1 Exigences générales en matière de durabilité

Cadre global couvrant l'ensemble des risques et opportunités liés à la durabilité (ESG)

Informations susceptibles d'influencer les décisions des investisseurs

Thèmes couverts : environnement, social, gouvernance, droits humains...

IFRS S2 Informations liées au climat

Focus spécifique sur les risques et opportunités climatiques

Risques physiques : événements météorologiques extrêmes, montée des eaux, sécheresse...

Risques de transition : réglementation carbone, évolution des marchés, innovations technologiques...

Émissions de gaz à effet de serre (scopes 1, 2 et 3)

Plan de transition vers une économie bas-carbone

STRUCTURE COMMUNE EN 4 PILIERS

1.
GOUVERNANCE
Qui supervise ?

2.
STRATÉGIE
Quels impacts ?

3.
GESTION DES RISQUES
Comment gérer ?

4.
MÉTRIQUES & OBJECTIFS
Comment mesurer ?

Afin d'assurer une analyse structurée, cohérente et alignée avec les meilleures pratiques internationales, les travaux ont été organisés autour de quatre piliers fondamentaux :

- **GOUVERNANCE** : pilotage et supervision des enjeux ESG
- **STRATÉGIE** : intégration des enjeux ESG et climatiques dans les orientations de la banque
- **GESTION DES RISQUES** : identification, évaluation et suivi des risques ESG et climatiques
- **INDICATEURS ET OBJECTIFS** : mesure de la performance ESG et définition des cibles d'amélioration

5.1 - GOUVERNANCE ESG

Pilotage de la démarche ESG de la Banque

La gouvernance ESG de la BNA BANK repose sur un pilotage stratégique assuré par la Direction Générale, avec une coordination opérationnelle confiée à la Direction Communication & RSE, rattachée à la Direction Centrale du Réseau et du Développement Commercial.

Cette direction assure notamment :

- Le pilotage de la stratégie RSE et développement durable de la BNA BANK ;
- La production des rapports ESG, Annual Communication on Progress (Global Compact) et reporting extra-financier;
- Le suivi des engagements de la Banque dans le cadre du Global Compact et des Objectifs de Développement Durable (ODD) ;
- La coordination des projets à impact (inclusion financière, agriculture durable, entrepreneuriat, actions sociales);
- La préparation des éléments ESG destinés aux parties prenantes externes (autorités de supervision, institutions publiques, partenaires internationaux, investisseurs).

La mise en œuvre de cette démarche s'appuie sur une approche transversale, mobilisant l'ensemble des entités concernées (Risques, Conformité, Contrôle Permanent, Achats, PME et Ressources Humaines...).

Par ailleurs, la Direction Générale est régulièrement informée de l'avancement des travaux ESG ainsi que des évolutions réglementaires, permettant une intégration progressive des risques et opportunités liés à la durabilité dans les orientations stratégiques de la Banque.

Processus d'identification et de gestion des risques et opportunités ESG

La BNA BANK a engagé un processus progressif d'identification et d'analyse des risques et opportunités liés à la durabilité et au climat, en articulation avec son dispositif global de gestion des risques.

Cette démarche repose sur :

- L'identification des expositions sectorielles sensibles (agriculture, PME, activités exportatrices, etc);
- L'analyse des impacts réglementaires et prudentiels émergents;
- L'évaluation qualitative des risques climatiques et environnementaux susceptibles d'affecter la performance, la continuité d'exploitation ou les perspectives financières.
- L'intégration complète des risques ESG dans la cartographie globale des risques fait partie des axes prioritaires de développement pour les prochains exercices, dans une logique d'amélioration continue et d'alignement progressif avec les standards internationaux.

Développement des compétences et renforcement des capacités

Consciente que la gouvernance ESG repose avant tout sur la compétence et l'appropriation des enjeux par les équipes, la BNA BANK a engagé en 2025 un programme structuré de montée en compétences

Février 2026

- Formation de 5 collaborateurs aux normes IFRS S1 et IFRS S2 relatives aux informations financières liées à la durabilité et au climat.

Octobre - Décembre 2025

- Formation de 5 collaborateurs issus de différentes entités (Contrôle Permanent & Conformité, Communication et RSE, Risques, Achats, PME) en RSE, ESG et Bilan Carbone auprès du Conseil Bancaire et Financier (CBF).
- Certification ESG suivie par 3 collaborateurs relevant de différentes entités (Communication et RSE, Audit Interne, Paie & Administration du Personnel) en partenariat avec PwC et Université Paris-Dauphine.

Mai 2025

- Participation d'un collaborateur de la Direction Communication et RSE, au Parcours Certifiant « Manager RSE » selon le référentiel ESG 1000, organisé par Key Consulting.

Suivi des performances et trajectoire de maturité

Pour l'exercice 2025, et conformément à l'approche transitoire préconisée par le CMF, la BNA BANK privilégie une information qualitative structurée, en attendant la consolidation progressive de systèmes d'information permettant la production d'indicateurs quantitatifs pleinement fiabilisés.

La Banque s'inscrit dans une trajectoire graduelle visant à :

- Formaliser davantage la gouvernance ESG ;
- Renforcer l'intégration des risques climatiques dans le dispositif de Risk management ;
- Développer des indicateurs ESG matériellement significatifs ;
- Structurer progressivement le lien entre performance ESG et pilotage stratégique.

La BNA BANK adopte une approche progressive, structurée et proactive en matière de gouvernance ESG, en cohérence avec les attentes réglementaires nationales et les standards internationaux.

Même si un comité ESG n'est pas encore institué à ce stade, les responsabilités sont clairement identifiées, les fonctions impliquées, les compétences renforcées et les dispositifs en cours de structuration.

Cette dynamique traduit l'engagement de la Banque à renforcer continuellement sa gouvernance des enjeux de durabilité, dans une logique de transparence, de matérialité financière et de création de valeur durable pour l'ensemble de ses parties prenantes.

5.2 - STRATEGIE ESG ET ENJEUX MATERIELLEMENT SIGNIFICATIFS

Stratégie ESG – Orientation globale et articulation avec la stratégie de la Banque

La stratégie ESG de la BNA s'inscrit dans une logique d'intégration progressive des enjeux environnementaux, sociaux et de gouvernance au cœur de son modèle d'affaires et de sa trajectoire 2026-2030.

Elle repose sur une approche structurée, articulée autour de quatre axes stratégiques complémentaires :

- **Axe Environnement** : accompagnement de la transition écologique, développement de la finance durable et réduction progressive de l'empreinte carbone de la Banque, avec une ambition de neutralité carbone à l'horizon 2050.
- **Axe Sociétal & Inclusion** : renforcement de l'inclusion financière, protection des populations vulnérables et contribution au développement territorial.
- **Axe Culture & Sensibilisation ESG** : diffusion d'une culture interne de durabilité, renforcement des compétences et structuration progressive des pratiques ESG.
- **Axe Économique & Gouvernance Responsable** : consolidation d'un modèle économique solide, innovant et transparent, intégrant les facteurs ESG dans la gestion des risques et les décisions de financement.

Cette stratégie est alignée avec les engagements internationaux de la Banque (Pacte Mondial, ODD) et structurée autour d'un système interne de gestion ESG, des politiques internes dédiées (climat, achats responsables, inclusion financière, éthique) et un dispositif de reporting conforme aux standards internationaux.

Cartographie des parties prenantes (Stakeholder Map)

La BNA BANK privilégie le dialogue avec ses parties prenantes, afin d'identifier leurs attentes, de renforcer la transparence et d'intégrer les enjeux ESG dans ses décisions stratégiques.

Les parties prenantes regroupent l'ensemble des acteurs qui influencent ou sont influencés par les activités de la Banque. La cartographie suivante permet d'identifier les principales catégories de parties prenantes ainsi que les modalités d'interaction et les enjeux associés.

Tableau de cartographie des parties prenantes de la Banque

CATÉGORIE PARTIES PRENANTES	PRINCIPAUX ACTEURS	ATTENTES PRINCIPALES	MODES DE DIALOGUE
Clients particuliers	Clients particuliers, agriculteurs, jeunes, populations rurales	Accessibilité des services bancaires, transparence, protection des clients	Agences bancaires, services digitaux, enquêtes de satisfaction
Clients entreprises et professionnels	PME, agriculteurs, commerçants, grandes entreprises	Financement, accompagnement économique, solutions financières adaptées	Relation commerciale, réunions d'affaires
Autorités de régulation	Banque Centrale de Tunisie (BCT), autorités publiques	Conformité réglementaire, stabilité financière, gestion des risques	Reporting réglementaire, échanges institutionnels
Actionnaires et investisseurs	État tunisien, partenaires financiers	Performance financière durable, transparence, gouvernance responsable	Assemblées générales, rapports financiers
Employés et collaborateurs	Personnel de la Banque, cadres dirigeants	Conditions de travail, formation, développement des compétences	Formations, communication interne
Partenaires institutionnels	Ministères, institutions publiques, organisations internationales	Contribution au développement économique et social	Partenariats, conventions de coopération
Société civile et ONG	Associations, organisations de la société civile	Engagement sociétal, soutien aux initiatives sociales	Programmes sociétaux, événements
Fournisseurs et partenaires commerciaux	Prestataires de services, fournisseurs	Relations commerciales responsables, achats responsables	Appels d'offres, contrats
Communautés locales	Collectivités locales, populations des régions	Contribution au développement territorial	Projets communautaires, programmes sociaux
Médias	Médias nationaux, presse économique	Transparence et information sur les activités de la Banque	Communication institutionnelle

Identification des enjeux ESG matériellement significatifs

La prise en compte des enjeux ESG s'inscrit dans la stratégie globale de la Banque, compte tenu de son positionnement structurant dans le financement du secteur agricole et de l'économie nationale.

Le modèle économique de la BNA Bank repose en grande partie sur le financement de secteurs exposés aux risques climatiques et économiques, notamment :

- Agriculture
- Agroalimentaire
- Entreprises économiques
- Développement régional

L'identification des enjeux repose sur une analyse de matérialité financière inspirée des référentiels du Sustainability Accounting Standards Board (SASB), des principes de IFRS S1 et IFRS S2, ainsi que des thématiques environnementales de European Sustainability Reporting Standards.



Les enjeux retenus sont ceux susceptibles d'avoir une incidence significative sur la situation financière, la performance ou les perspectives de la Banque :

Enjeux liés à la Gouvernance (G)

> Éthique des affaires (SASB)

La transparence, la lutte contre la corruption et la conformité réglementaire constituent des éléments déterminants pour la stabilité financière, la réputation et la confiance des investisseurs.

> Sécurité des données et protection des informations (SASB)

La digitalisation croissante expose la Banque à des risques opérationnels et réputationnels susceptibles d'affecter sa continuité d'exploitation et son coût du risque.

Enjeux Sociaux (S)

> Inclusion financière

En tant que banque publique, la BNA BANK joue un rôle structurant dans le financement des populations vulnérables, des PME et du secteur agricole.

Ces orientations influencent directement la structure du portefeuille, le profil de risque et la dynamique de croissance.

> Vulnérabilité socioéconomique des clients

En tant que banque publique, la BNA BANK veille à accompagner les clients en situation de vulnérabilité socioéconomique afin de prévenir le surendettement et de favoriser une inclusion financière responsable. Cette approche influence la gestion du risque de crédit et la qualité du portefeuille.

> Conditions de travail interne

La BNA BANK accorde une attention particulière aux conditions de travail, à la formation et à l'égalité des chances. Ces engagements contribuent à la performance durable, à la maîtrise des risques opérationnels et à la stabilité organisationnelle.

Enjeux Environnementaux (E)

> Changement climatique

La BNA BANK intègre progressivement les risques liés au changement climatique dans son dispositif de gestion des risques. Ces facteurs influencent la qualité des actifs et l'orientation sectorielle du portefeuille.

> Gestion de l'eau

Compte tenu de son exposition au secteur agricole, la BNA BANK est particulièrement attentive aux risques liés à la sécheresse. Ces risques impactent directement la résilience des contreparties financées et le profil de crédit.

> MACF (Carbone UE) – Règlement (UE) 2023/956

La mise en œuvre du Mécanisme d'Ajustement Carbone aux Frontières (MACF) renforce les exigences climatiques applicables aux entreprises exportant vers l'Union européenne. Cette évolution réglementaire influence le profil de risque des contreparties concernées et l'orientation sectorielle du portefeuille de la BNA BANK.

> Transition climatique

La transition vers une économie bas-carbone implique une adaptation progressive des modèles économiques des secteurs financés. Cette dynamique impacte la stratégie d'allocation des financements et l'intégration des risques de transition dans la gestion du portefeuille.

> Stress hydrique

Le stress hydrique constitue un enjeu majeur pour les activités dépendantes des ressources en eau, notamment dans les secteurs agricole et industriel.

Ce facteur influence la viabilité des projets financés et le niveau de risque associé aux contreparties.

> Biodiversité

La préservation de la biodiversité devient un élément structurant de l'évaluation des impacts environnementaux des activités financées. Ces considérations peuvent affecter la durabilité des chaînes de valeur soutenues et la gestion des risques à long terme.

Enjeux transversaux

> Intégration des facteurs ESG dans l'analyse de crédit (SASB)

L'incorporation des critères environnementaux et sociaux dans le processus d'octroi de crédit vise à anticiper les risques de transition et les risques physiques susceptibles d'affecter la solvabilité des contreparties.

L'analyse financière repose sur l'identification des risques et des opportunités. Toutefois, à ce jour, aucune évaluation financière, notamment en termes monétaires, n'a été réalisée dans le cadre de cette phase transitoire. Par conséquent, il n'est pas encore possible d'établir un lien direct entre les risques identifiés dans la matrice et leur impact sur les états financiers.

Tableau récapitulatif

PILIER	ENJEU	DESCRIPTION SPÉCIFIQUE À LA BNA BANK	NATURE DE L'ENJEU
Gouvernance	Éthique des affaires Conduite des affaires	En tant que banque publique nationale, la BNA BANK est soumise à des exigences élevées de transparence, de conformité réglementaire et de prévention de la corruption, avec un impact direct sur sa réputation et sa stabilité financière.	Matériel
	Sécurité des données et protection des informations	La digitalisation croissante des services bancaires expose la BNA BANK à des risques opérationnels et réputationnels susceptibles d'affecter la continuité d'exploitation.	
Social	Inclusion financière	La BNA BANK joue un rôle structurant dans le financement des populations rurales, des PME et du secteur agricole, influençant directement la structure et la dynamique de son portefeuille.	Matériel
	Vulnérabilité socioéconomique des clients	L'exposition aux petites exploitations agricoles et aux populations vulnérables impacte la qualité des actifs et le niveau de risque de crédit.	
	Conditions de travail interne	La gestion des ressources humaines, la formation et l'égalité des chances contribuent à la performance organisationnelle, avec un impact financier direct limité à ce stade.	Non matériel (2025)
Environnement	Changement climatique	L'exposition structurelle du portefeuille agricole aux risques climatiques physiques et de transition influence la qualité des actifs et la résilience financière.	Matériel
	Gestion de l'eau	La récurrence des épisodes de sécheresse affecte directement la solvabilité des agriculteurs financés et le profil de risque du portefeuille.	
	MACF Règlement (UE) 2023/956	L'exposition indirecte des entreprises financées aux exigences du mécanisme carbone européen reste modérée en 2025.	
	Transition climatique	L'adaptation des filières agricoles et agroalimentaires aux exigences de décarbonation modifie les modèles économiques des secteurs financés.	
	Stress hydrique	La dépendance des activités agricoles aux ressources en eau constitue un facteur de risque financier significatif pour certains segments du portefeuille.	Non matériel (2025)
Biodiversité	Bien que liée aux activités agricoles financées, l'incidence financière directe demeure encore difficilement mesurable à ce stade.		
Transversal	Intégration des facteurs ESG dans l'analyse de crédit SASB / IFRS S1-S2	L'intégration des critères climatiques et sociaux dans le processus d'octroi de crédit constitue un levier central de maîtrise des risques et d'orientation stratégique du portefeuille.	Matériel

5.3 - GESTION DES RISQUES ET DES OPPORTUNITÉS

Risques et opportunités liées à la gouvernance

> Éthique des affaires / Conduite des affaires

Risques :

- Non-conformité réglementaire pouvant entraîner sanctions et atteinte à la réputation.
- Risques réputationnels liés à la corruption ou à des pratiques non transparentes, pouvant affecter la confiance des investisseurs et des partenaires.

Opportunités :

- Renforcer la confiance des clients et partenaires institutionnels.
- Consolider la réputation de la BNA BANK comme banque publique responsable et transparente.
- Améliorer la gouvernance interne et l'efficacité des processus de contrôle, contribuant à la stabilité financière à long terme.

> Sécurité des données et protection des informations

Risques :

- Cyberattaques ou fuites de données clients pouvant entraîner des pertes financières et une détérioration de la confiance.
- Risque opérationnel lié à la dépendance croissante aux systèmes numériques et à la digitalisation.

Opportunités :

- Mise en place de systèmes robustes de cyber sécurité, renforçant la résilience opérationnelle.
- Valorisation de la Banque comme acteur fiable et innovant, favorisant l'attractivité client et la fidélisation.
- Intégration de pratiques de sécurité avancées pouvant réduire le coût du risque opérationnel.

Risques et opportunités sociaux

> Inclusion financière

Risques :

- Difficultés à atteindre certaines populations rurales ou PME, pouvant limiter la portée de la mission sociale.
- Risque de portefeuille accru si certains clients vulnérables rencontrent des difficultés économiques.

Opportunités :

- Renforcer le rôle de la BNA BANK comme acteur structurant du développement agricole et régional.
- Expansion de la clientèle à des segments stratégiques non encore desservis.
- Développement de produits financiers innovants adaptés aux besoins des populations rurales et des PME.

> Vulnérabilité socioéconomique des clients

Risques :

- Risque de surendettement des clients vulnérables, impactant la qualité du portefeuille et le risque de crédit.
- Exposition aux fluctuations économiques et climatiques pouvant affecter les revenus des clients agricoles.

Opportunités :

- Développement de solutions de financement responsables et adaptées aux capacités des clients.
- Renforcement de l'accompagnement des exploitations agricoles et PME pour améliorer leur résilience financière.
- Amélioration de la fidélisation client grâce à une approche sociale et inclusive.

Risques et opportunités environnementaux

Risques :

- Événements climatiques extrêmes (inondations, sécheresses) affectant la solvabilité des agriculteurs financés.
- Impact potentiel sur la valeur des actifs et sur le profil de risque sectoriel.

Opportunités :

- Financement de projets agricoles résilients et d'initiatives de transition bas-carbone.
- Positionnement stratégique comme banque pionnière dans la finance durable pour le secteur agricole.
- Développement de produits verts et incitations pour les exploitations adoptant des pratiques durables.

> Gestion de l'eau

Risques :

- Réduction de la production agricole, entraînant une augmentation des défauts de paiement.
- Augmentation du risque de crédit sur les exploitations fortement dépendantes de l'eau.

Opportunités :

- Déploiement de solutions de financement pour la gestion de l'eau et l'irrigation efficace.
- Promotion de pratiques agricoles durables et résilientes au climat.

> MACF - Règlement (UE) 2023/956

Risques :

- Exposition indirecte des entreprises exportatrices financées par la BNA BANK aux obligations carbone de l'Union européenne.
- Augmentation potentielle du coût des exportations pour certaines filières agricoles et industrielles.
- Impact financier limité en 2025, avec un risque croissant en cas de non-adaptation des contreparties.

Opportunités :

- Anticiper l'intégration des normes carbone dans les projets financés et accompagner les clients dans leur conformité.
- Développement de solutions de financement « vertes » pour soutenir les entreprises dans leur transition bas-carbone.
- Positionner la BNA BANK comme partenaire stratégique pour les filières exportatrices face aux exigences environnementales internationales.



> Transition climatique

Risques :

- Risque de non-adaptation des filières financées aux nouvelles normes environnementales et bas-carbone.
- Impact réglementaire et financier sur les entreprises ne respectant pas les standards de transition.

Opportunités :

- Accompagnement des clients dans l'adaptation aux normes de décarbonation.
- Développement de produits de financement favorisant la transition énergétique et écologique.
- Positionnement de la BNA BANK comme banque de référence pour la transition verte du secteur agricole et PME.

> Stress hydrique

Risques :

- Insuffisance d'eau pour certaines cultures et industries agroalimentaires, fragilisant la solvabilité des projets financés.
- Risque accru sur les projets à long terme dans les zones à forte pression hydrique.

Opportunités :

- Financement de projets d'optimisation de l'usage de l'eau et d'infrastructures hydriques durables.
- Soutien aux exploitations agricoles pour améliorer leur résilience face à la variabilité hydrique.
- Renforcement de l'image de la BNA BANK comme banque engagée dans la durabilité environnementale.

5.4 - LES INDICATEURS DE PERFORMANCE ESG

AXE ENVIRONNEMENTAL (E)

INDICATEURS DE PERFORMANCE ENVIRONNEMENTALE (ENVIRONMENTAL KPIs)

Transition énergétique et production d'énergie renouvelable

Dans le cadre de sa stratégie de transition énergétique, la Banque a renforcé son recours aux énergies renouvelables à travers l'installation d'une centrale photovoltaïque sur le site des archives d'El Fejja, mise en service le 25 juin 2025.

Dotée d'une puissance installée de 301,93 kWc, cette installation a permis de générer une production réelle de 207 237 kWh sur la période allant de juin à décembre 2025. Cette production a largement couvert les besoins énergétiques du site, dont la consommation s'est élevée à 81 163 kWh sur la même période, traduisant ainsi une autonomie énergétique significative.

Ce dispositif a permis d'atteindre un gain énergétique de 100 % pour le site d'El Fejja, illustrant la capacité de la Banque à réduire sa dépendance aux sources d'énergie conventionnelles et à limiter son empreinte carbone.



Amélioration de l'efficacité énergétique

Parallèlement, la Banque poursuit ses efforts en matière d'efficacité énergétique à travers :

La généralisation progressive de l'éclairage LED, atteignant un taux d'équipement de 95 % dans ses locaux, permettant une réduction significative de la consommation énergétique ;

Une optimisation des consommations électriques au niveau des bâtiments stratégiques.

Ces évolutions traduisent les premiers effets des actions engagées en faveur de la sobriété énergétique.

Déploiement des solutions durables

La Banque a également poursuivi le déploiement de solutions énergétiques durables à plus grande échelle, avec 22 agences désormais équipées en installations photovoltaïques.

Cette dynamique confirme l'engagement de la Banque en faveur d'un modèle opérationnel plus résilient et respectueux de l'environnement.

CATÉGORIE	INDICATEUR	VALEUR	IMPACT
Production d'énergie renouvelable	Production réelle d'énergie photovoltaïque du site d'El Fejja (juin-déc. 2025)	207 237 kWh	Couverture complète des besoins énergétiques du site, avec autonomie énergétique significative.
Puissance installée	Puissance photovoltaïque installée (site d'El Fejja)	301,93 kWc	Capacité installée permettant de produire une énergie renouvelable suffisante pour le site.
Consommation d'électricité	Consommation d'électricité du site d'El Fejja (juin-déc. 2025)	81 163 kWh	Optimisation de la consommation grâce à l'efficacité énergétique et aux systèmes renouvelables.
Éclairage LED	Taux d'équipement en éclairage LED dans les locaux de la BNA BANK	95 %	Réduction significative de la consommation électrique et amélioration de l'efficacité énergétique.
Consommation d'électricité annuelle	Consommation d'électricité - Siège de la Banque	2024 : 1 020 281 kWh 2025 : 1 014 709 kWh	Stabilisation de la consommation malgré l'activité croissante, grâce aux actions d'efficacité énergétique.
	Annexe siège BNA BANK (Immeuble BAD)	2024 : 1 104 847 kWh 2025 : 1 081 231 kWh	Légère réduction de la consommation, traduisant un effort continu d'optimisation.
Agences équipées en photovoltaïque	Nombre d'agences équipées en photovoltaïque	22 agences	Extension du déploiement des installations d'énergies renouvelables, permettant de renforcer l'impact ESG de la Banque.

AXE SOCIAL (S)

Capital humain

Le capital humain constitue un facteur déterminant de la performance durable des institutions financières. Dans un environnement bancaire marqué par la transformation digitale, l'évolution des exigences réglementaires et les mutations des métiers, le développement des compétences et la valorisation des collaborateurs représentent des enjeux stratégiques pour la BNA BANK.

La Banque s'attache ainsi à promouvoir un environnement de travail fondé sur le respect, l'équité et l'épanouissement professionnel, tout en renforçant les compétences de ses collaborateurs afin d'accompagner les transformations du secteur bancaire.

La politique de gestion des ressources humaines de la BNA BANK vise notamment à :

- Développer les compétences et l'employabilité des collaborateurs ;
- Promouvoir la diversité et l'égalité des chances ;
- Améliorer les conditions de travail et le bien-être des équipes ;
- Renforcer l'engagement des collaborateurs dans la stratégie de la banque.





En 2025, la BNA BANK s'est engagée dans la rénovation et la modernisation du complexe de l'enfance situé à Hay Ettadhamen, contribuant à l'amélioration du cadre de vie et à la mise à disposition d'un espace de proximité dédié aux enfants.

Cette initiative reflète son engagement en faveur de la cohésion sociale et du développement des territoires.

Engagement sociétal et contribution au développement

Au-delà de ses activités bancaires, la BNA BANK s'engage activement dans des initiatives visant à contribuer au développement économique, social et environnemental de la société.

La démarche sociétale de la Banque s'inscrit dans une logique de responsabilité et de solidarité, en cohérence avec les Objectifs de Développement Durable et les priorités nationales.

Les initiatives sociétales de la Banque portent notamment sur :

- Le soutien aux initiatives sociales et solidaires ;
- La promotion de l'éducation et de la formation ;
- L'appui aux initiatives culturelles et sportives ;
- La participation aux actions de solidarité.

Ces engagements traduisent la volonté de la Banque de contribuer activement au développement des territoires et au bien-être des communautés.

INDICATEURS DE PERFORMANCE SOCIALE (SOCIAL KPIS)

Capital humain et structure des effectifs

La Banque accorde une attention particulière à la gestion et au développement de son capital humain, considéré comme un levier essentiel de performance durable.

À fin 2025, l'effectif total s'élève à 2 058 collaborateurs, avec une répartition globalement équilibrée entre les femmes (1 062) et les hommes (996), traduisant une dynamique favorable en matière de mixité.

La structure par âge met en évidence une répartition diversifiée des générations, avec :

- 394 collaborateurs âgés de moins de 30 ans,
- 774 collaborateurs âgés de 30 à 50 ans,
- 890 collaborateurs âgés de plus de 50 ans.

Cette répartition reflète un équilibre entre expérience et renouvellement des compétences.

Par ailleurs, la Banque compte 9 collaborateurs en situation de handicap, illustrant son engagement en faveur de l'inclusion professionnelle.

Egalité professionnelle et diversité

La Banque poursuit ses efforts pour promouvoir l'égalité professionnelle et garantir une représentation équilibrée des femmes et des hommes à tous les niveaux de responsabilité.

La répartition des effectifs par catégorie professionnelle montre une présence féminine significative, notamment au niveau des cadres (313 femmes contre 196 hommes), ce qui témoigne d'une dynamique positive en matière d'accès des femmes aux fonctions à responsabilité.

Conditions de travail et climat social

La Banque veille à garantir des conditions de travail favorables au bien-être et à la performance de ses collaborateurs. Le taux d'absentéisme global s'établit à 2,38 %, traduisant un niveau maîtrisé au regard des standards du secteur, et reflétant les efforts engagés en matière de prévention, de santé et de qualité de vie au travail.

CATÉGORIE	INDICATEUR	VALEUR	IMPACT SOCIAL
Effectifs totaux	Nombre total d'employés	2 058	Une banque à effectif stable et équilibré, avec une répartition harmonieuse, (996 hommes / 1 062 femmes).
Répartition par sexe	Hommes	996	Mixité proche de l'égalité, reflétant un engagement en faveur de la diversité.
	Femmes	1 062	Mixité proche de l'égalité, reflétant un engagement en faveur de la diversité.
Répartition par âge	Moins de 30 ans	394	Une proportion significative de jeunes talents, assurant un renouvellement et une innovation constante.
	30-50 ans	774	Présence forte de collaborateurs expérimentés, contribuant à la stabilité opérationnelle.
	Plus de 50 ans	890	Expertise et maturité professionnelle importantes pour la banque.
Salariés En situation de handicap	Salariés En situation de handicap	9	Inclusion et ouverture aux talents en situation de handicap.
Répartition par Catégorie professionnelle	Employés	Hommes 188 Femmes 269	Forte présence féminine dans les postes opérationnels, Démontrant l'égalité des chances.
	Cadres	Hommes 196 Femmes 313	Dynamique positive de progression des femmes vers les fonctions à responsabilité.
	Cadres supérieurs	Hommes 612 Femmes 480	Leadership expérimenté et mixité dans les postes de direction.
Égalité professionnelle	Postes fonctionnels occupés par les hommes	68,91 %	Présence masculine importante dans certaines fonctions stratégiques.
	Postes fonctionnels occupés par les femmes	31,09 %	Participation active des femmes aux postes fonctionnels clés.
Taux de cadres	Nombre et % par rapport à l'effectif global	Hommes 196 (9,52 %) Femmes 313 (15,21 %)	Montée en compétences des femmes cadres et équilibre progressif au niveau du management.
Recrutements (par sexe)	Nombre	Hommes : 61 Femmes : 196	Recrutements récents majoritairement féminins, renforçant l'égalité et la diversité au sein des équipes.
Santé et conditions de travail	Taux d'absentéisme global	2,38 %	Indicateur maîtrisé, traduisant un bon climat social et des conditions de travail favorables.

AXE GOUVERNANCE (G)

INDICATEURS DE PERFORMANCE EN GOUVERNANCE (GOUVERNANCE KPIs)

La BNA BANK suit de près un ensemble d'indicateurs clés pour mesurer l'intégration des enjeux ESG au sein de sa gouvernance. Ces indicateurs permettent d'évaluer la transversalité des responsabilités, la supervision stratégique de la RSE, la coordination des projets à impact, ainsi que le renforcement des compétences ESG des collaborateurs.

CATÉGORIE	INDICATEUR	VALEUR	IMPACT SOCIAL
Pilotage ESG	Direction responsable	Direction Communication & RSE, rattachée à la Direction Centrale Réseau & Développement Commercial	Assure l'intégration opérationnelle des enjeux ESG et le suivi stratégique de la RSE.
Supervision des enjeux ESG	Niveau de supervision	Management exécutif et Direction Générale	Garantit que les décisions stratégiques prennent en compte les risques et opportunités ESG.
Engagements internationaux	Adhésion Et suivi	Global Compact et ODD	Contribue à l'alignement de la Banque sur les standards internationaux et à la création de valeur durable.
Intégration aux processus internes	Directions impliquées	Plusieurs entités : Communication & RSE, Risques, Conformité, Contrôle Permanent, Achats, PME, RH	Favorise une approche ESG transversale et systématique dans la Banque.
Développement de Compétences ESG	Formations et certifications	Cadres formés à des certifications ESG / RSE/ Bilan Carbone/ Parcours Certifiant Manager RSE selon la norme ESG 1000 (ABF, PWC, Paris-Dauphine, Key Consulting)	Renforce la culture ESG et RSE au sein des équipes et prépare les collaborateurs à piloter les enjeux durables.
Durée moyenne des formations	Durée totale des certifications	Entre 3 et 8 semaines selon la certification	Garantit un apprentissage approfondi et opérationnel des standards ESG et RSE.
Trajectoire de maturité ESG	Plan d'amélioration continue	Formalisation de la gouvernance ESG, Développement d'indicateurs ESG, intégration des risques climatiques	Assure une progression structurée Vers un dispositif ESG mature et aligné sur les standards internationaux.

La BNA BANK s'engage résolument dans une transition vers l'ESG, en renforçant progressivement sa maturité en matière de durabilité.

À travers ses initiatives, la Banque contribue activement à la création de valeur durable pour l'économie, la société et l'environnement.

Ces actions traduisent notre volonté d'intégrer les principes ESG dans l'ensemble de nos activités, tout en accompagnant les transformations économiques et sociales.

Ce premier reporting de durabilité, marque une étape clé dans notre démarche RSE- ESG et notre vision à long terme visant à concilier performance économique, responsabilité sociétale et contribution au développement durable.

BNA BANK
UNITED FOR SUSTAINABLE DEVELOPMENT



L'empreinte intégrée au logo symbolise l'engagement concret de la banque et de ses partenaires sur le terrain. Elle traduit l'idée que chaque action, chaque initiative et chaque accompagnement laisse une trace positive dans la société. Plus qu'un élément graphique, cette empreinte devient la représentation d'un impact réel : celui d'hommes et de femmes qui agissent ensemble pour faire avancer les projets et soutenir durablement les communautés.

BNA BANK





Suivez nous sur :

BNA-Banque Nationale Agricole



bna.bank



Avenue Mohamed V - 1002 - Tunis
Tél : (+216) 71 831 000 / (+216) 71 831 200

www.bna.tn